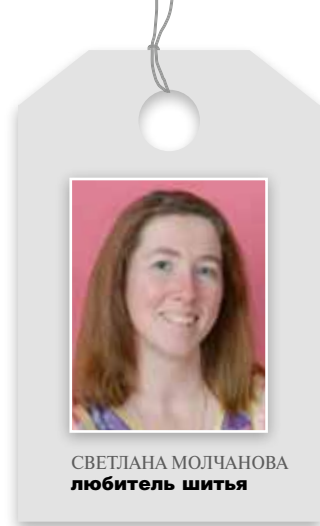


ШЬЕМ ПЛАТЬЕ-КАФТАН

Как сшить платье-кафтан, которое не сходит с мировых подиумов уже несколько сезонов и, судя по коллекциям известных домов моды, будет в тренде и летом 2017 года? Благодаря простоте кроя и пошива, вы сможете за несколько часов выполнить идеальное платье для лета



1а



Конструкция дана с припусками на швы

1б



Описание модели

Платье прямого силуэта, с V-образным вырезом горловины, без вытачек, без застежки, без подкладки (**Фото 1а, 1б**).

Конструкция платья подходит для размеров с 40 по 56 на рост 168 см.

Возможны 3 варианта модели с разной длиной изделия. Длина платья от талии:

- около 100 см для длинного платья,
- около 60 см для платья до колена,
- около 40 см для короткого пляжного платья.

Выбор ткани

Для летнего платья-кафтана идеально подойдут легкие, гладкие, непрозрачные плательные ткани. Например, натуральный шелк, а также хлопок, полиэстер или вискоза высокого качества. Рекомендуется подбирать ткани так, чтобы одна из них была чуть светлее другой. Если из более темной ткани выкроить

ВАМ ПОТРЕБУЕТСЯ

На длинное платье (платье до колена, пляжное платье):

1. ткань двух сочетающихся между собой расцветок: — светлая ткань — 1,6 м при ширине 130 см (1,6 м, 1,6 м), — темная ткань — 2,4 м при ширине 130 см (1 м, 1 м),
2. косая бейка шириной 1,5 см контрастного цвета для отделки — 10 м (7,5 м, 5 м),
3. атласная лента шириной 5 см для рукавов/боковых швов — 3,1 м,
4. нитки подходящего цвета.

верхние центральные детали переда и спинки (В) и нижние боковые детали переда и спинки (Б), это визуально вытянет силуэт, сделает его стройнее.

Этап 1. Раскрой ткани

Из светлой ткани выкроить детали для длинного платья (платья до колена, пляжного платья):

- верхняя боковая деталь переда и спинки (деталь А) — прямоугольник размером 45 × 78 см (45 × 78 см, 45 × 78 см) — 4 детали;
- нижняя центральная деталь переда и спинки (деталь Г) — прямоугольник размером 33 × 54 см (деталь отсутствует, деталь отсутствует) — 2 детали.

Из темной ткани выкроить детали для длинного платья (платья до колена, пляжного платья):

- верхняя центральная деталь переда и спинки (деталь В) — прямоугольник

СОВЕТЫ ПО ПОШИВУ

- Для временного соединения деталей из деликатных тканей лучше использовать булавки для кружевоплетения — они тоньше обычных портновских булавок и не оставят следов на ткани.
- Для пошива шелка и других тонких тканей следует использовать острые тонкие машинные иглы № 65–75. Иглы надо менять сразу, как только острие затупится.
- Чтобы легкую ткань в начале строчки не затянуло в реечный механизм швейной машины, рекомендуется подложить кусок писчей бумаги под детали в начале шва (**фото 2**). После выполнения шва, бумага аккуратно отрывается с двух сторон от строчки.

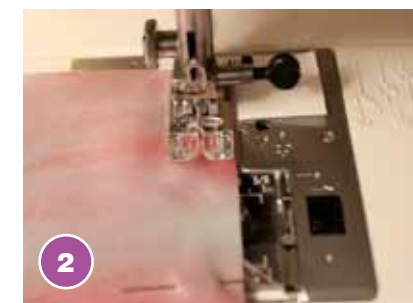
размером 33 × 94 см (33 × 94 см, 33 × 78 см) — 2 детали;

- нижняя боковая деталь переда и спинки (деталь Б) — прямоугольник размером 48,6 × 70 см (48,6 × 19 см, деталь отсутствует) — 4 детали.

На верхней центральной детали переда (В) начертить вырез горловины: сложить деталь вдоль по середине. От сгиба отложить по верхнему (короткому) краю ткани 9 см (= ширина горловины). По сгибу ткани отложить 23 см вниз (= глубина горловины). Соединить полученные точки прямой линией и подрезать излишки ткани по намеченной линии, не оставляя припуск на шов по горловине.

На верхней центральной детали спинки (В) начертить вырез горловины: сложить деталь вдоль по середине. От сгиба отложить по верхнему (короткому) краю ткани 9 см (= ширина горловины). По сгибу ткани отложить 3 см вниз (= глубина горловины). Соединить полученные точки плавной линией и подрезать излишки ткани по намеченной линии, не оставляя припуск на шов по горловине.

От атласной ленты отрезать 2 детали длиной по 153 см.



2



3



5

СОВЕТЫ ПО РАСКРОЮ

■ Чтобы было легче выкраивать детали изделия из легких и струящихся тканей, нужно подложить под ткань лист тонкой бумаги (кальки, тонкой упаковочной бумаги тишью, папиросной бумаги) и раскраивать ткань вместе с бумагой.

■ Для выкраивания прямоугольных деталей можно использовать инструменты для пэчворка: коврик, прозрачную линейку, дисковый нож.

Косую бейку отрезать по необходимости в процессе обработки швов.

Этап 2. Технология

Соединить между собой верхнюю и нижнюю центральные детали переда (В+Г) стачным швом: сложить детали изнаночными сторонами друг к другу и стачать короткие срезы швом шириной 1 см; шов заутюжить вниз (**фото 3**). Обработать шов косой бейкой.

Аналогично соединить верхнюю и нижнюю центральные детали спинки (В+Г).

Обработка стачного шва косой бейкой (с лицевой стороны изделия): обогнуть косой бейкой припуск стачного шва, приколоть (**фото 4, 5**) и настрочить бейку, прокладывая строчки по ее краям на расстоянии 1–2 мм от них (**фото 6**). Соединить центральные детали переда и спинки по плечевым срезам бельевым



4



6



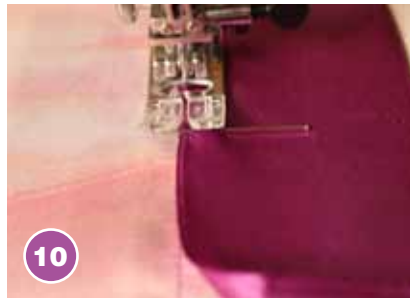
7



8



9



10



11



12



13



14



15



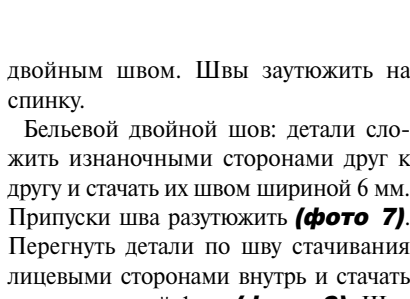
16



17



18



19



20

двойным швом. Швы заутюжить на спинку.

Бельевой двойной шов: детали сложить изнаночными сторонами друг к другу и стачать их швом шириной 6 мм. Припуски шва разутюжить (фото 7). Перегнуть детали по шву стачивания лицевыми сторонами внутрь и стачать швом шириной 1 см (фото 8). Шов заутюжить по модели.

Верхние боковые детали переда и спинки (А) соединить по верхним (коротким) срезам бельевым двойным швом.

На полученных верхних боковых деталях (А+А) обработать внешние продольные срезы швом вподгибку с закрытым срезом: заутюжить на изнаночную сторо-

ну припуск шириной 5 мм, затем заутюжить на изнаночную сторону припуск шириной 1 см и застрочить внутренний сгиб в край (фото 9).

На обработанные продольные края верхних боковых деталей изделия (А+А)

с лицевой стороны настроить атласную ленту так, чтобы ее внутренний край перекрывал строчку застрочивания краев основных деталей (фото 10).

Верхние боковые детали изделия (А+А) перегнуть лицевыми сторонами внутрь

по верхним швам и стачать внешние края лент от нижних срезов деталей до участков пройм (= 17 см вниз от верхних швов) швом шириной 5 мм – фото 11. Разутюжить швы, заутюживая припуски (5 мм) по краям пройм на изнаночную сторону. Застрочить припуски по краям лент (фото 12).

Нижние боковые детали переда и спинки (Б) стачать между собой по боковым (длинным) срезам бельевым двойным швом.

Притачать нижние боковые детали переда и спинки (Б+Б) к верхним боковым деталям (А+А) стачным швом шириной 1 см. Швы заутюжить вниз и обработать их косой бейкой.

Окантовать срез горловины изделия косой бейкой: отогнуть один сгиб косой бейки. На изнаночную сторону изделия наложить бейку лицевой стороной вниз, совместить срезы горловины и бейки; приколоть бейку, начиная и заканчивая у средней линии переда (фото 13).

Притачать бейку (фото 14), начиная и заканчивая строчку в одной точке у средней линии переда (фото 15),

прокладывая строчку по сгибу бейки. Надсечь припуски шва горловины (не доходя до строчки на 2 мм) у средней линии переда и на фигурных участках (фото 16 и 17).

Обогнуть бейкой шов ее притачивания и приколоть бейку с лицевой стороны. Концы бейки у V-образного выреза горловины переда наложить друг на друга, отметить место их соединения

по прямой вертикальной линии (фото 18). Перенести разметку на изнаночную сторону бейки. Сложив концы бейки лицевыми сторонами внутрь, стачать их, совмещая намеченные линии (фото 19).

Настроить внутренний сгиб бейки на расстоянии 1–2 мм от сгиба. Проложить отделочную строчку в край по внешнему сгибу бейки (фото 20).

Стачать центральные детали изделия с боковыми деталями изделия по срезам рельефов стачным швом шириной 1 см. Швы заутюжить к средним линиям переда и спинки. Обработать швы рельефов косой бейкой.

Низ изделия обработать швом вподгибку с закрытым срезом: заутюжить на изнаночную сторону припуск шириной 1 см, затем заутюжить на изнаночную сторону припуск шириной 3 см и застрочить внутренний сгиб в край.

Варианты отделки платья

■ В вечернем варианте длинного платья или платья до колена можно вместо атласной ленты использовать широкое кружево.

■ При желании контрастную косую бейку можно заменить бейкой в цвет основного материала или соединять детали бельевым двойным швом.

■ Край горловины можно обработать тесьмой с бисером, стразами или кружевной тесьмой. Или же расшить косую бейку бисером вручную.

■ Повседневное платье длиной до колена можно сшить из однотонных тканей.

■ Платье длиной до колена и пляжное платье можно украсить кружевом по линии низа.

Как видите, шить платье-кафтан просто и быстро! Это платье не будет стеснять движений, и даже в жару в нем будет прохладно. Благодаря универсальности конструкции можно себе несколько платьев различной длины: совсем короткое пляжное платье, платье до колена на каждый день или длинное платье для вечеринки. **В**

Шить платье-кафтан просто и быстро! Это платье не будет стеснять движений, и даже в жару в нем будет прохладно.



Temperley London

Uma Wang

Gareth Pugh